



# La Lettre de l'Aiguiér

## S'adapter, s'organiser, ré-agir face au Covid-19

Cette année a montré la capacité du Centre Social à s'adapter, à s'organiser et à réagir face aux événements liés au COVID19 : s'adapter aux exigences des protocoles, s'organiser pour l'accueil des publics, réagir et inventer de nouvelles façons de faire pour garder le lien social et continuer des actions de solidarité.

Nous pouvons constater en 2020, l'engagement des équipes pour réaffirmer notre cœur de métier en mobilisant et construisant un maillage solidaire.

Cette expérience, nous conduit à utiliser d'autres formes de participation et d'organisation afin de permettre le « le vivre ensemble » pour les années futures. C'est dans cette perspective que le Centre Social s'emploie entre autres à développer de nouveaux lieux de fabrique du lien social, d'émancipation et d'innovation collective, comme les tiers lieux\* par exemple. C'est un de nos défis pour cette nouvelle année !

**Pascal Vuillemin**

Directeur du Centre Social

Toute l'équipe, bénévoles, salariés, et membres du Conseil d'Administration, vous présente ses meilleurs vœux.

Nous aurons à cœur de faire de 2021 une année fraternelle et solidaire !

**Chantal Mandeville**

Présidente

## La vie du Centre...

A la sortie du premier confinement, plusieurs secteurs ont repris vie.

Pendant la période estivale, le **Centre de Loisirs (ALSH)** a organisé plusieurs activités originales, dans le cadre d'un projet "rouvrir le monde avec les enfants" en partenariat avec la Région PACA. En lien avec les ateliers d'arts plastiques et la calligraphie, les enfants ont créé une fresque sur le mur d'enceinte intérieur du Centre Social. Bernard Vanmale, intervenant, et 60 enfants du Centre de loisirs ont réalisé cette grande fresque évoquant la liberté à travers le jardin et la nature.



L'activité sportive a bien été présente aussi. Les enfants se sont déplacés à Pertuis pour y découvrir le jeu de rugby, mais sans contact. S'il est question de sport de combat et d'évitement collectif, il fallu s'adapter afin d'initier la pratique par du jeu sans contact, maître mot actuellement. 24 jeunes pousses ont bénéficié des conseils de Jérémy et Thomas, responsables de l'école de rugby de Pertuis. Tous et toutes ont été conquis par ce jeu qui se joue avec un ballon, oui, mais pas rond.

*\*Tiers-lieux : Espaces physiques pour faire ensemble, destinés à être des espaces physiques ou virtuels de rencontres entre personnes et compétences variées qui n'ont pas forcément vocation à se croiser. (coworking, FabLab, HackerSpace, Repair'Café, jardins partagé).*

Au **Centre de loisirs de Mirabeau**, les enfants ont plutôt musclé leur cerveau, car ils ont eu l'occasion de jouer au petit "Einstein" par l'intermédiaire du CEA de Cadarache et de son animateur Guy Willermoz, 80 enfants ont découvert des expériences scientifiques tout en s'amusant.

**Secteur famille** : Suite au premier confinement Catherine, référente du secteur famille a tenu un stand tous les mardis matin du mois de juin sur le marché de la Tour d'Aigues. Le but était d'informer les habitants de la réouverture du Centre Social, d'échanger et de répondre aux multiples questions des usagers concernant les activités du Centre.

**Club des parents** : Plusieurs mamans et bébés se sont retrouvés au parc en juin dernier. Des animations extérieures ont permis de pouvoir échanger sur la période passée du premier confinement.

Les séances musicales relaxantes du **Voyage sonore de l'Entre 2** ont offert un temps à soi à la sortie du confinement aux bénévoles et aux équipes du Centre Social, afin de recréer une émulation collective. Les 30 personnes ont été très satisfaites et en sont ressorties plus apaisées et confiantes.



# Zoom sur...

**Atelier de fabrication de tisane** : une jeune agricultrice, Natacha Dorès a organisé un effeuillage de plantes et une dégustation de tisanes. Mamans accompagnées de leurs bébés ont échangé sur la fabrication et les propriétés des plantes.



**Festival les correspondances de Manosque** : Le groupe qui participe aux ateliers écritures de Nadine Bertre s'est rendu au festival.

**Dévorer des fruits, mission impossible** : cette action est née du projet avec une classe de 3ème de la MFR. Deux bénévoles ont apporté leur savoir à un groupe de jeunes pour la réalisation des recettes.

**Boîte de Noël** : cette action a été proposée par les jeunes élèves de la MFR afin d'apporter du réconfort aux personnes isolées pendant les fêtes de Noël en partenariat avec la Croix Rouge et le Centre Social. Les adhérents, habitants et écoliers, ont répondu chaleureusement car 130 boîtes de Noël ont été créées et offertes.



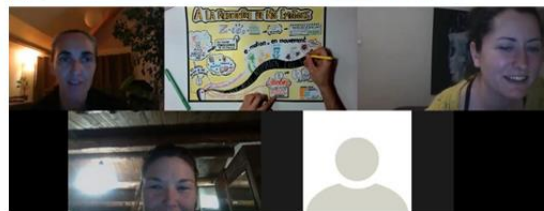
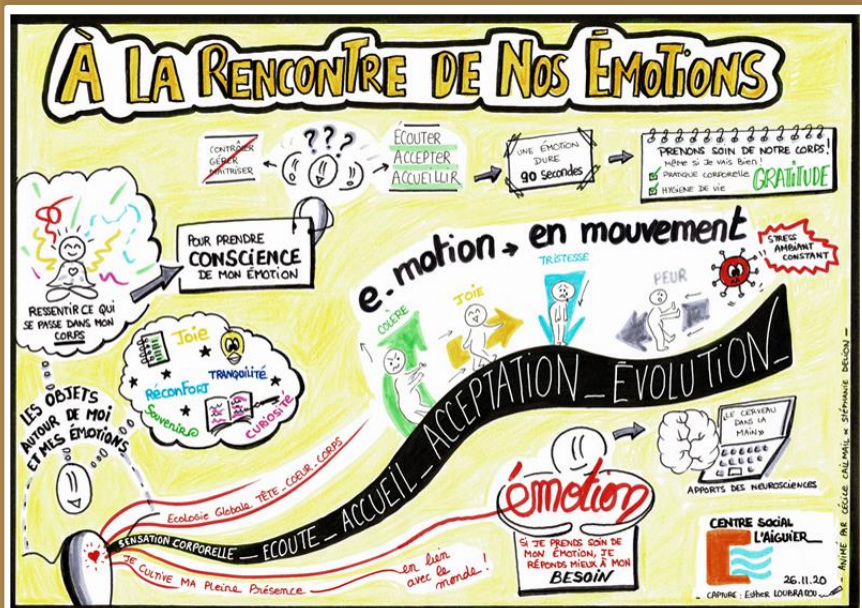
Merci et bravo aux élèves de la MFR !

## A la rencontre de nos Émotions... Le Centre Social innove avec son premier dispositif en distanciel !

Les conférences interactives ont continué cette fois en distanciel pour tous les publics sous la forme d'un atelier en visio. Le sujet des émotions a été remis à l'honneur étant donné la situation particulière.

C'est la première conférence en ligne qui eut lieu en plein confinement suivie par six personnes. Un moment innovant dans la démarche des cycles de conférences que le secteur famille du Centre Social organise.

Les personnes ont passé un très bon moment depuis leur domicile et nous pouvons remercier Cécile Cailmail, Stéphanie Delion & Esther Loubradou pour ce premier atelier en ligne très réussi !



# L'info du mois

## Ateliers Smartphone

Pour tous ceux qui souhaitent apprendre ou s'améliorer dans l'utilisation de leur téléphone portable !

Que ce soit pour apprendre les bases ou pour communiquer avec vos proches ou faire vos démarches administratives et quel que soit votre appareil, vous êtes le bienvenu !

Pour prendre RDV : 04 90 23 70 00



## Portrait



La rubrique portrait, c'est l'idée de mettre un coup de projecteur sur les membres, les équipes, les salariés et bénévoles du Centre Social. Le but est de mieux les connaître et de les identifier.

Chaque mois, un portrait sera présenté dans cette lettre aux adhérents.

Ce mois-ci, c'est l'ensemble de l'équipe qui vous présente ses meilleurs vœux pour cette nouvelle année !

## Infos Permanences

<b>ACCUEIL</b>	Ecoute, conseils, accompagnement administratif, relais entre les partenaires, etc.	Lundi au vendredi 9H00 - 12H00 14H00 - 18H00
<b>AIDES ADMINISTRATIVES</b>	Démarche administrative et ANTS (Agence Nationale des titres sécurisés)	Lundi - jeudi - vendredi Sur RDV
<b>EDES ASSISTANTES SOCIALES CONSEILLERES ESF</b>	Accompagnement, aide administrative et technique, recherche d'aide financière	Suspendu Provisoirement
<b>MSA Mutualité Sociale Agricole</b>	Dossier et suivis MSA	Jeudi matin Sur RDV
<b>SNC</b>	Solidarité nouvelle face au chômage Soutien, échange, écoute, conseils,...	Suspendu Provisoirement
<b>CROIX ROUGE</b>	Colis alimentaires et Vestiboutique : vente de vêtements et chaussures	Mardi 9h00 - 11h00

# A vos Agendas !



## Janvier

- ✓ Démarrage atelier Smartphone.
- ✓ Reprise atelier informatique en individuel.
- ✓ Reprise atelier parents-enfants lundi - vendredi matin de 10h à 11h au Transfo.



## Février

- ✓ Atelier parents-enfants lundi - vendredi matin de 10h à 11h au Transfo.
- ✓ Ouverture de l'ALSH vacances scolaires de La Tour d'Aigues et de Mirabeau.
- ✓ **10 Février**  
Atelier avec la MFR et l'ALSH Groupe des 3-5 ans



## Mars

- ✓ **1-6 mars**  
Séjour SKI (9-13 ans) à CEILLAC
- ✓ **Samedi 13 à 14h**  
Atelier dessin en Famille
- ✓ **Mardi 16 à 20h**  
Conférence Parentalité « La Famille recomposée »
- ✓ **Mardi 23 à 18h30**  
Assemblée Générale de l'association
- ✓ **Samedi 27**  
Vide poussette

*Pendant cette période particulière, nous restons à votre écoute et adaptons nos propositions, dans le respect du protocole sanitaire.*

